



PLAN DE LEÇON

VIOLA DESMOND : QU'EST-CE QUI FAIT DE QUELQU'UN UNE FIGURE IMPORTANTE? QU'ENTEND-ON PAR L'HÉRITAGE QUE LAISSE UNE PERSONNE APRÈS SA MORT?

PAR SHANTELE BROWNING-MORGAN



THÈMES :

Français, études sociales, histoire

DURÉE :

5 à 7 cours



NIVEAUX :

6^E À 8^E ANNÉE

QUESTIONS CENTRALES

- ✂ Qui était Viola Desmond et quel est son héritage?
- ✂ Comment les Canadiens noirs ont-ils contesté la pratique de la ségrégation raciale?

CONCEPTS ABORDÉS

Les élèves approfondiront leur connaissance de concepts, de questions et de thèmes clés en étudiant Viola Desmond.

Qu'est-ce que la ségrégation raciale? Pourquoi y en a-t-il eu ici au Canada? Qu'est-ce qui a changé depuis? Qu'est-ce qui n'a pas changé? En quoi s'informer sur les figures importantes des mouvements pour les droits civiques nous est-il utile aujourd'hui? Quelle est la relation entre le racisme à l'encontre des personnes noires et le militantisme? Qu'est-ce qui fait de quelqu'un une figure importante?

THÈMES

Leadership, courage, résistance, résilience

VOCABULAIRE IMPORTANT

Racisme à l'encontre des personnes noires : Préjugés, attitudes, croyances, stéréotypes et discrimination à l'encontre des personnes d'origine africaine, enracinés dans leur histoire et leur expérience uniques de l'esclavage et de ses séquelles (source : [Data Standards for the Identification and Monitoring of Systemic Racism—Glossary](#), gouvernement de l'Ontario).

Ségrégation : Séparation de personnes ou de groupes de personnes dans la vie quotidienne en fonction de leur race (source : [Ségrégation raciale des Noirs au Canada](#), L'Encyclopédie canadienne).



RÉSULTATS ATTENDUS

Voici les résultats attendus pour les élèves :

- améliorer leur connaissance de la lutte contre le racisme à l'encontre des personnes noires au Canada;
- comprendre la relation entre le racisme à l'encontre des personnes noires et la lutte pour les droits civiques;
- employer diverses stratégies de compréhension, notamment établir des liens avec des connaissances et des expériences antérieures ainsi qu'avec des textes connus, poser des questions, résumer des informations, déduire, analyser, comparer et synthétiser;
- explorer les traits de caractère et la relation entre caractère et leadership;
- voir que les efforts individuels peuvent porter leur fruit dans la lutte contre la discrimination raciale;
- comprendre l'héritage de Viola Desmond;
- découvrir les concepts, les questions et les thèmes clés du racisme à l'encontre des personnes noires et les moyens par lesquels les Canadiens noirs ont lutté contre ce phénomène.

MATÉRIEL REQUIS

- Bande dessinée *Forte et frère : l'héritage de Viola Desmond*
- Feuilles d'exercices 1 à 6 préparées

CONTEXTE

L'histoire du Canada recèle d'exemples de discrimination raciale à l'encontre des personnes d'origine africaine. Les personnes noires ont été réduites à l'esclavage même ici et ont connu la ségrégation dans les domaines de l'éducation, du logement, de la restauration et des loisirs (dont les cinémas), sans compter le refus de l'égalité d'accès à l'emploi, aux soins de santé, aux prêts bancaires, à la propriété et bien plus encore. Ce sont des faits historiques qui prouvent que le Canada n'a jamais été exempt de racisme à l'encontre des personnes noires. Pourtant, malgré tous ces obstacles, les Canadiens noirs se sont retroussé les manches et se sont battus pour réaliser des exploits qui ont transformé le Canada en ce qu'il est aujourd'hui.

PREMIÈRE ÉTAPE

RÉFLEXIONS SUR LA BANDE DESSINÉE

Après que les élèves ont lu la bande dessinée, passez en revue les idées, thèmes et événements principaux. Les élèves doivent ensuite remplir la **feuille d'exercices 1** en répondant aux questions par des phrases complètes afin de bien comprendre la bande dessinée. Si les élèves ne réussissent pas à répondre à une question, engagez une discussion en classe pour voir si d'autres personnes (dont vous) pourraient y répondre. Les élèves peuvent remettre leur feuille en guise d'évaluation, ou vous pouvez donner les réponses à la classe.

DEUXIÈME ÉTAPE

TRAITS DE CARACTÈRE ET LEADERSHIP

Revoyez avec les élèves les nombreuses façons dont Viola Desmond a pris position tout au long de la bande dessinée. Demandez aux élèves de donner les pages qui justifient ce qu'ils disent. Discutez d'autres figures importantes qu'ils connaissent et des positions qu'elles ont prises.

Passez en revue avec les élèves les traits de caractère jugés positifs et ceux jugés négatifs. Dites-leur que les traits de caractère ne sont pas toujours directement énoncés par l'auteur. Ils transparaissent plutôt par les comportements, les attitudes, les pensées, les actions, les sentiments et les dialogues.

- **Intervention de l'enseignant :** «Pensez à un personnage populaire d'un livre. Décrivez ce personnage et justifiez ce que vous écrivez. »

Il convient également de faire remarquer aux élèves que les personnages évoluent dans un livre.

- **Intervention de l'enseignant :** «Pouvez-vous penser à un personnage qui a évolué dans un livre que vous avez lu? Qu'est-ce qui a changé? Quels événements de l'histoire ont entraîné une telle évolution? »
- **Intervention de l'enseignant :** «Qu'est-ce qui fait un bon leader? En connaissez-vous? Sur quoi vous basez-vous pour dire que ce sont des leaders? Qu'ont en commun les bons leaders? Quelles qualités et quels traits de caractère sont associés au leadership? »

Sur un tableau noir, un tableau blanc ou du papier graphique, dressez une liste des traits de caractère et des qualités qui font un leader.

Une fois la discussion terminée, les élèves doivent faire les activités relatives aux personnages de la **feuille d'exercices 2**.

1. À la page Étude des traits de caractère, les élèves doivent écrire quatre traits de caractère qui décrivent Viola Desmond dans la bande dessinée. Ils doivent justifier leurs réponses par des extraits du texte. Ensuite, ils doivent choisir un autre personnage de la bande dessinée et réfléchir à quatre traits de caractère pour le décrire, en donnant encore des extraits en guise de justification. Les élèves devront chercher les traits de caractère qui se manifestent par des actions, des pensées, des sentiments et ce que dit le personnage.



2. À la page Analyse de personnage, les élèves doivent remplir le schéma en y indiquant les renseignements qu'ils ont appris sur Viola Desmond dans la bande dessinée. Quelques exemples : elle a enseigné dans une école ségrégationniste, elle a quitté la Nouvelle-Écosse pour fréquenter une école de beauté, elle a divorcé, elle a déménagé aux États-Unis.
3. À la page suivante, L'évolution du caractère de Viola, les élèves étudient comment le caractère de Viola Desmond a changé dans la bande dessinée. Ils doivent répondre aux questions et justifier leurs réponses par des extraits. Les élèves étudieront également les événements qui ont provoqué les changements dans le caractère de Viola.
4. Enfin, aux pages Pourquoi Viola Desmond est-elle une figure importante?, les élèves s'attaqueront au problème qu'a vécu Viola, à la façon dont elle y a répondu, à la solution trouvée, aux traits de caractère qu'elle a affichés et à l'héritage qu'elle a laissé. Ensuite, ils doivent écrire un paragraphe sur ce qui fait de Viola Desmond une figure importante. Pour leur paragraphe, les élèves doivent inclure une phrase qui présente leur argument, trois explications étayées par des extraits du texte et une phrase de conclusion.

TROISIÈME ÉTAPE

ÉTABLIR DES LIENS

Rappelez aux élèves que lorsqu'ils s'identifient avec authenticité au texte, ils peuvent mieux comprendre ce qu'ils lisent. À cette étape, les élèves doivent faire des liens entre la bande dessinée *Forte et fière : l'héritage de Viola Desmond* et ce qu'ils vivent, un autre texte et le monde.

- **Intervention de l'enseignant :** Il existe trois types de liens que peuvent faire les lecteurs : entre le texte et eux-mêmes, entre deux textes et entre le texte et le monde. Ces liens aident les lecteurs à mieux comprendre ce qu'ils lisent. Pensez à un livre que vous avez déjà lu et faites un lien entre le texte et vous-même.
- À quoi l'histoire vous a-t-elle fait penser?
- Vous identifiez-vous aux personnages? Avez-vous vécu des événements semblables?
- Un élément de l'histoire vous a-t-il rappelé vos propres expériences?
- Qu'avez-vous ressenti en lisant cette histoire?

Ensuite, j'aimerais que vous établissiez un lien entre deux textes. Ce peut être deux livres, un livre et un poème, un livre et un article, une chanson et un livre ou tout autre type de texte. Il faut simplement faire un lien entre deux textes.

- Ce livre vous a-t-il rappelé quelque chose dans un autre livre, un article ou un poème que vous avez lu?
- En quoi ressemblait-il à d'autres textes que vous avez lus?
- En quoi différait-il d'autres textes que vous avez lus?
- Un personnage d'un texte vous a-t-il rappelé un personnage de l'autre texte?



Enfin, j'aimerais que vous établissiez un lien entre un livre que vous avez lu récemment et le monde. Autrement dit, quelque chose dans le livre pourrait vous avoir rappelé un événement de la vie réelle.

- Qu'est-ce que le livre vous a rappelé dans le monde réel?
- En quoi les événements de l'histoire ressemblent-ils à des événements qui se produisent dans le monde réel?
- En quoi les événements de l'histoire diffèrent-ils d'événements qui se produisent dans le monde réel?

Distribuez ensuite la **fiche d'exercices 3**. Encouragez les élèves à faire part de leurs réponses.

QUATRIÈME ÉTAPE

LA DÉDUCTION

Rappelez aux élèves que la déduction est une stratégie de lecture par laquelle les lecteurs «lisent entre les lignes». Ils associent ce qu'ils savent déjà à ce que dit le texte et tirent leur propre conclusion.

- **Intervention de l'enseignant** : «J'aimerais que vous déduisiez quelque chose. Si je vous disais que mon sac de sport contenait un maillot de bain et une serviette, où m'en vais-je, à votre avis? Sur quoi vous basez-vous?»
- «J'aimerais que vous déduisiez autre chose. Je me promenais dans le parc et Max s'est enfui. Je l'ai appelé, et il est finalement revenu avec une balle dans la gueule. Qui est Max? Sur quoi vous basez-vous? Pourquoi Max s'est-il enfui? Sur quoi vous basez-vous?»

Les élèves doivent ensuite remplir la **feuille d'exercices 4**. Pour la partie A, ils doivent lire les deux exemples et remplir le tableau en répondant aux questions sur ce qu'ils savent déjà et ce qu'ils peuvent déduire. Pour la partie B, les élèves doivent trouver et noter trois phrases de leur choix tirées de la bande dessinée, ce qu'ils savent déjà sur le sujet et ce qu'ils peuvent déduire.

CINQUIÈME ÉTAPE

LA RÉDACTION DE RÉSUMÉS

Le résumé est un art en soi. Il existe de nombreuses stratégies pour résumer des textes narratifs comme celui de la bande dessinée *Forte et frère : l'héritage de Viola Desmond*. L'une de ces stratégies consiste à répondre à cinq grandes questions charnières : Qui est le personnage principal? Quelle est la quête? Quel est l'événement perturbateur? Comment le personnage principal réagit-il à l'événement? Quel est le résultat final? Vous pouvez prendre l'exemple d'une histoire bien connue, répondre aux questions et formuler un résumé qui montre aux élèves comment procéder.

Une fois que les élèves auront bien compris comment rédiger un résumé à l'aide de cette stratégie, ils rempliront le tableau de la **feuille d'exercices 5** et résumeront la bande dessinée.



SIXIÈME ÉTAPE

ACTIVITÉ DE SYNTHÈSE

Les élèves peuvent choisir l'un des trois projets de la **feuille d'exercices 6** pour démontrer les connaissances qu'ils ont acquises sur Viola Desmond et les retombées qu'elle a eues sur l'histoire du Canada ou utiliser le bagage nouvellement acquis sur Viola pour prendre position contre les injustices actuelles. Les élèves présenteront ensuite leur projet à la classe.

Option 1 : Les élèves travaillent en groupe pour créer une campagne de justice sociale et une affiche pour l'accompagner.

Option 2 : Les élèves travaillent en groupe pour créer une exposition muséale sur Viola Desmond.

Option 3 : Les élèves travaillent individuellement pour créer une bande sonore de six chansons pour accompagner la bande dessinée *Forte et fière : l'héritage de Viola Desmond*.

RESSOURCES SUPPLÉMENTAIRES

- [Viola Desmond](#) (L'Encyclopédie canadienne)
- [Ségrégation raciale des Noirs au Canada](#) (L'Encyclopédie canadienne)



GRILLE D'ÉVALUATION – POINTS GÉNÉRAUX



Évaluation	NIVEAU 1 (50 À 59 %)	NIVEAU 2 (60 À 69 %)	NIVEAU 3 (70 À 79 %)	NIVEAU 4 (80 À 89 %)	NIVEAU 4+ (90 À 100 %)
Connaissance et compréhension	L'élève a manifesté une connaissance et une compréhension limitées des concepts, questions et thèmes clés.	L'élève a manifesté une connaissance et une compréhension élémentaires des concepts, questions et thèmes clés.	L'élève a manifesté une bonne connaissance et une bonne compréhension des concepts, questions et thèmes clés.	L'élève a manifesté une excellente connaissance et une excellente compréhension des concepts, questions et thèmes clés.	L'élève a manifesté une connaissance et une compréhension exceptionnelles des concepts, questions et thèmes clés.
Réflexion et enquête	Les compétences de planification et de traitement de l'information de l'élève n'étaient pas évidentes; l'élève a fait preuve d'un esprit critique et créatif dans une faible mesure.	Les compétences de planification et de traitement de l'information de l'élève étaient quelque peu évidentes; l'élève a fait preuve d'un esprit critique et créatif de manière satisfaisante.	Les compétences de planification et de traitement de l'information de l'élève étaient clairement évidentes; l'élève a fait preuve d'un esprit critique et créatif dans une bonne mesure.	Les compétences de planification et de traitement de l'information de l'élève étaient très évidentes; l'élève a fait preuve d'un excellent esprit critique et créatif.	Les compétences de planification et de traitement de l'information de l'élève sautaient aux yeux; l'élève a fait preuve d'un esprit critique et créatif exceptionnel.
Communication	L'élève a su transmettre sa compréhension des concepts, questions et thèmes clés avec grande difficulté.	L'élève a su transmettre sa compréhension des concepts, questions et thèmes clés avec un peu de difficulté.	L'élève a communiqué sa compréhension des concepts, questions et thèmes clés avec une certaine facilité.	L'élève a communiqué sa compréhension des concepts, questions et thèmes clés avec une grande facilité.	L'élève a communiqué sa compréhension des concepts, questions et thèmes clés avec une facilité déconcertante.
Application	L'élève a mis à profit sa connaissance et sa compréhension des concepts, questions et thèmes clés pour réaliser ses travaux avec grande difficulté.	L'élève a mis à profit sa connaissance et sa compréhension des concepts, questions et thèmes clés pour réaliser ses travaux avec un peu de difficulté.	L'élève a mis à profit sa connaissance et sa compréhension des concepts, questions et thèmes clés pour réaliser ses travaux avec une certaine facilité.	L'élève a mis à profit sa connaissance et sa compréhension des concepts, questions et thèmes clés pour réaliser ses travaux avec une grande facilité.	L'élève a mis à profit sa connaissance et sa compréhension des concepts, questions et thèmes clés pour réaliser ses travaux avec une facilité déconcertante.





GRILLE D'ÉVALUATION – POINTS SPÉCIFIQUES

Évaluation	NIVEAU 1 (50 À 59 %)	NIVEAU 2 (60 À 69 %)	NIVEAU 3 (70 À 79 %)	NIVEAU 4 (80 À 89 %)	NIVEAU 4+ (90 À 100 %)
Première étape	L'élève a démontré une compréhension limitée de l'idée principale de la bande dessinée et de l'information concernant Viola Desmond, ses expériences de discrimination raciale et son héritage.	L'élève a démontré une compréhension élémentaire de l'idée principale de la bande dessinée et de l'information concernant Viola Desmond, ses expériences de discrimination raciale et son héritage.	L'élève a démontré une bonne compréhension de l'idée principale de la bande dessinée et de l'information concernant Viola Desmond, ses expériences de discrimination raciale et son héritage.	L'élève a démontré une excellente compréhension de l'idée principale de la bande dessinée et de l'information concernant Viola Desmond, ses expériences de discrimination raciale et son héritage.	L'élève a démontré une compréhension exceptionnelle de l'idée principale de la bande dessinée et de l'information concernant Viola Desmond, ses expériences de discrimination raciale et son héritage.
Deuxième étape	L'élève a démontré une compréhension limitée de la manière dont les traits de caractère se révèlent, de la manière dont les expériences et les événements font évoluer les personnages et du lien entre caractère et leadership.	L'élève a démontré une compréhension élémentaire de la manière dont les traits de caractère se révèlent, de la manière dont les expériences et les événements font évoluer les personnages et du lien entre caractère et leadership.	L'élève a démontré une bonne compréhension de la manière dont les traits de caractère se révèlent, de la manière dont les expériences et les événements font évoluer les personnages et du lien entre caractère et leadership.	L'élève a démontré une excellente compréhension de la manière dont les traits de caractère se révèlent, de la manière dont les expériences et les événements font évoluer les personnages et du lien entre caractère et leadership.	L'élève a démontré une compréhension exceptionnelle de la manière dont les traits de caractère se révèlent, de la manière dont les expériences et les événements font évoluer les personnages et du lien entre caractère et leadership.
Troisième étape	L'élève a démontré une faible capacité à établir des liens logiques avec le texte.	L'élève a démontré une certaine capacité à établir des liens logiques avec le texte.	L'élève a démontré une bonne capacité à établir des liens logiques avec le texte.	L'élève a démontré une excellente capacité à établir des liens logiques avec le texte.	L'élève a démontré une capacité exceptionnelle à établir des liens logiques avec le texte.
Quatrième étape	L'élève a affiché une compréhension limitée de la manière de faire des déductions précises et clairement étayées.	L'élève a affiché une compréhension élémentaire de la manière de faire des déductions précises et clairement étayées.	L'élève a affiché une bonne compréhension de la manière de faire des déductions précises et clairement étayées.	L'élève a affiché une excellente compréhension de la manière de faire des déductions précises et clairement étayées.	L'élève a affiché une compréhension exceptionnelle de la manière de faire des déductions précises et clairement étayées.

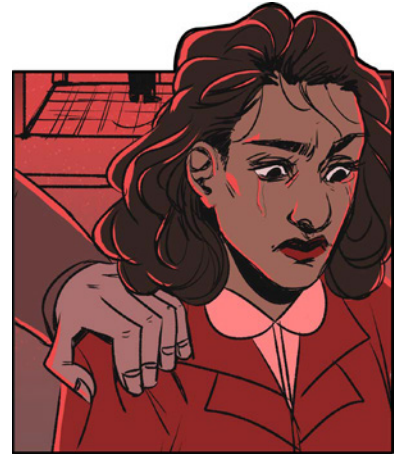


<p>Cinquième étape</p>	<p>L'élève a affiché une compréhension limitée de l'art de résumer avec précision une idée principale et les informations qui s'y greffent.</p>	<p>L'élève a affiché une compréhension élémentaire de l'art de résumer avec précision une idée principale et les informations qui s'y greffent.</p>	<p>L'élève a affiché une bonne compréhension de l'art de résumer avec précision une idée principale et les informations qui s'y greffent.</p>	<p>L'élève a affiché une excellente compréhension de l'art de résumer avec précision une idée principale et les informations qui s'y greffent.</p>	<p>L'élève a affiché une compréhension exceptionnelle de l'art de résumer avec précision une idée principale et les informations qui s'y greffent.</p>
<p>Sixième étape Bande sonore</p>	<p>L'élève a affiché une compréhension limitée des événements du texte et une capacité limitée à relier la musique à des scènes de la bande dessinée.</p>	<p>L'élève a affiché une compréhension élémentaire des événements du texte et une capacité élémentaire à relier la musique à des scènes de la bande dessinée.</p>	<p>L'élève a affiché une bonne compréhension des événements du texte et une bonne capacité à relier la musique à des scènes de la bande dessinée.</p>	<p>L'élève a affiché une excellente compréhension des événements du texte et une excellente capacité à relier la musique à des scènes de la bande dessinée.</p>	<p>L'élève a affiché une compréhension exceptionnelle des événements du texte et une capacité exceptionnelle à relier la musique à des scènes de la bande dessinée.</p>
<p>Sixième étape Exposition muséale</p>	<p>L'élève n'a pas vraiment su comment planifier une exposition créative en rapport avec le vécu de Viola Desmond.</p>	<p>L'élève a su quelque peu comment planifier une exposition créative en rapport avec le vécu de Viola Desmond.</p>	<p>L'élève a bien su comment planifier une exposition créative en rapport avec le vécu de Viola Desmond.</p>	<p>L'élève a très bien su comment planifier une exposition créative en rapport avec le vécu de Viola Desmond.</p>	<p>L'élève a excellé dans sa capacité à planifier une exposition créative en rapport avec le vécu de Viola Desmond.</p>
<p>Sixième étape Campagne de justice sociale</p>	<p>L'élève a affiché une connaissance limitée d'un enjeu actuel de justice sociale et des actions à entreprendre pour réaliser la justice sociale.</p>	<p>L'élève a affiché une connaissance élémentaire d'un enjeu actuel de justice sociale et des actions à entreprendre pour réaliser la justice sociale.</p>	<p>L'élève a affiché une bonne connaissance d'un enjeu actuel de justice sociale et des actions à entreprendre pour réaliser la justice sociale.</p>	<p>L'élève a affiché une excellente connaissance d'un enjeu actuel de justice sociale et des actions à entreprendre pour réaliser la justice sociale.</p>	<p>L'élève a affiché une connaissance exceptionnelle d'un enjeu actuel de justice sociale et des actions à entreprendre pour réaliser la justice sociale.</p>



RÉFLEXIONS SUR LA BANDE DESSINÉE *FORTE ET FIÈRE* : L'HÉRITAGE DE VIOLA DESMOND

NOM : _____



1 Quel a été ton personnage préféré? Pourquoi?

2 Quels petits choix de Viola Desmond ont eu des retombées importantes à long terme?

3 Qu'a gagné Viola Desmond en croyant qu'elle devait être traitée de manière égale?



4 Qu'a perdu Viola Desmond pour avoir cru qu'elle devait être traitée de manière égale?

5 Quelles sont les choses mentionnées dans la bande dessinée qui étaient différentes à l'époque et aujourd'hui?

6 Quel a été le passage le plus mémorable de la bande dessinée? Pourquoi?

7 Qu'as-tu appris?



8 Comment cette nouvelle information a-t-elle changé ta façon de penser sur le sujet?

9 Si tu devais expliquer à quelqu'un qui était Viola Desmond et pourquoi elle est une figure importante de l'histoire canadienne, que lui dirais-tu?

10 Te reste-t-il des questions sans réponse?



ÉTUDE DES TRAITS DE CARACTÈRE



NOM : _____

1 Indique quatre traits de caractère qui décrivent Viola Desmond et un autre personnage de ton choix. Pour chaque trait de caractère, justifie tes dires par un extrait du texte.

Nom du personnage : Viola Desmond

TRAIT DE CARACTÈRE	EXTRAIT DU TEXTE
<p>Trait n° 1 – trait révélé par ses actions</p>	
<p>Trait n° 2 – trait révélé par ses pensées</p>	
<p>Trait n° 3 – trait révélé par ses émotions</p>	
<p>Trait n° 4 – trait révélé par ce qu'elle dit</p>	



Nom du personnage : _____

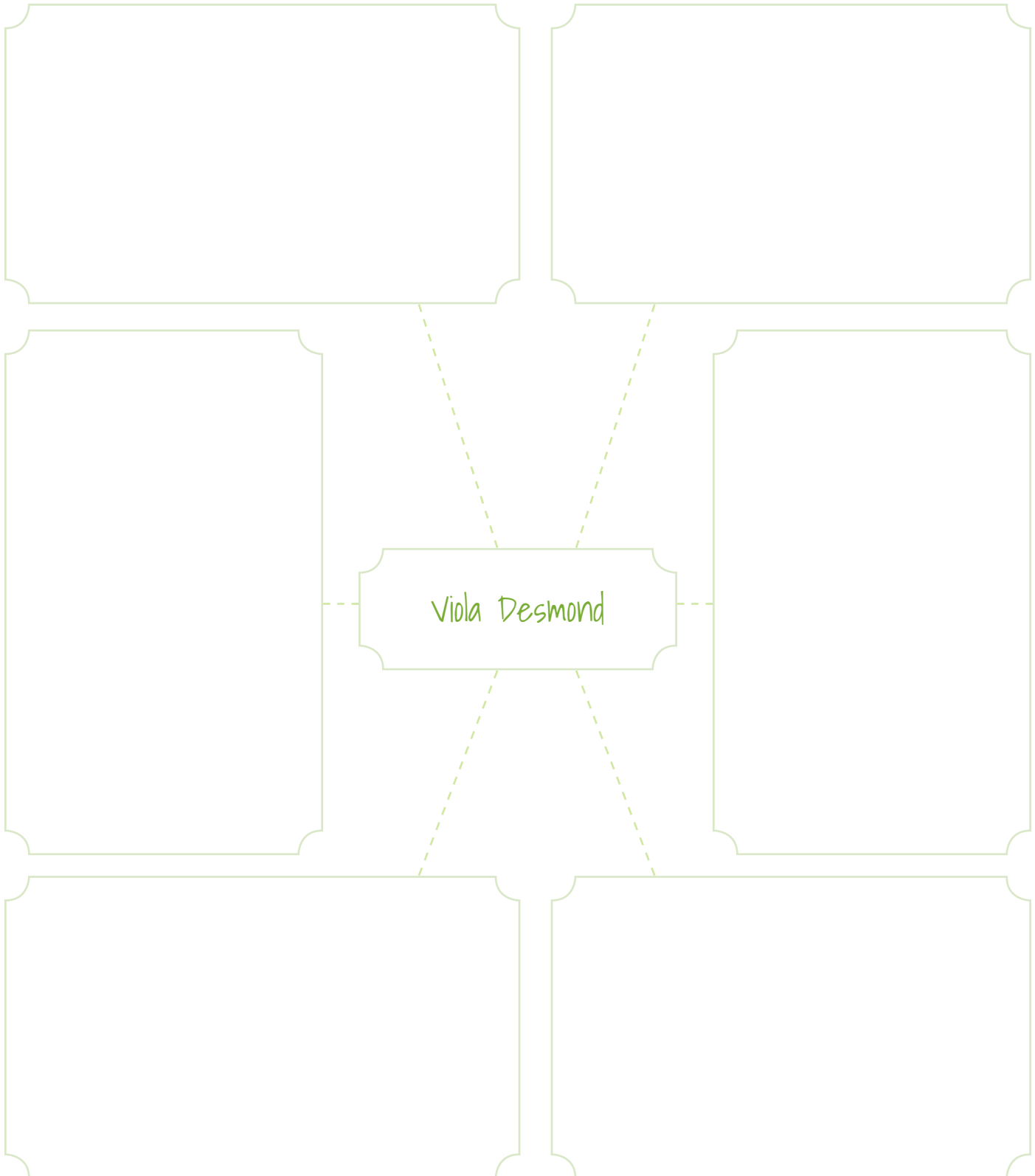


TRAIT DE CARACTÈRE	EXTRAIT DU TEXTE
Trait n° 1 – trait révélé par des actions	
Trait n° 2 – trait révélé par des pensées	
Trait n° 3 – trait révélé par des émotions	
Trait n° 4 – trait révélé par ce que dit la personne	



ANALYSE DE PERSONNAGE

- 2 Remplis le schéma ci-dessous en y indiquant l'information que tu as apprise sur Viola Desmond dans la bande dessinée. Tu peux écrire sur son apparence physique, la façon dont les autres la considèrent, la façon dont elle se considère, ses actions, ses paroles, etc.



L'ÉVOLUTION DU CARACTÈRE DE VIOLA



AU DÉBUT	EXTRAIT DU TEXTE
<p>Comment Viola se sentait-elle? Qu'est-ce qu'elle disait? Qu'est-ce qu'elle faisait? Comment était-elle?</p>	
<p>AU MILIEU</p>	<p>EXTRAIT DU TEXTE</p>
<p>Comment Viola se sentait-elle? Qu'est-ce qu'elle disait? Qu'est-ce qu'elle faisait? Comment était-elle?</p>	
<p>À LA FIN</p>	<p>EXTRAIT DU TEXTE</p>
<p>Comment Viola se sentait-elle? Qu'est-ce qu'elle disait? Qu'est-ce qu'elle faisait? Comment était-elle?</p>	

3 Quels événements ont provoqué les changements chez Viola?



POURQUOI VIOLA DESMOND EST-ELLE UNE FIGURE IMPORTANTE?



**QUEL ÉTAIT
LE PROBLÈME?**

**COMMENT A-T-ELLE
RÉAGI À CE PROBLÈME?**

**QUEL EN A ÉTÉ
LE RÉSULTAT?**

**QUELS TRAIT
DE CARACTÈRE
VIOLA DESMOND
A-T-ELLE AFFICHÉS?**

**QUEL EST L'HÉRITAGE DE
VIOLA DESMOND?**



POURQUOI VIOLA DESMOND EST-ELLE UNE FIGURE IMPORTANTE?

4 Remplis le tableau et rédige un paragraphe qui indique pourquoi Viola Desmond est une figure importante. Ton paragraphe doit inclure :

- un alinéa au début;
- un énoncé de l'argument;
- trois raisons avec chacun un exemple tiré du texte;
- une phrase de conclusion;
- un organisateur textuel.



Question – À quoi le paragraphe répond-il?	
Raison n° 1 – Qu'est-ce qui a fait de Viola Desmond une figure importante?	
Exemple n° 1 – Quel extrait du texte le prouve?	
Raison n° 2 – Qu'est-ce qui a fait de Viola Desmond une figure importante?	
Exemple n° 2 – Quel extrait du texte le prouve?	
Raison n° 3 – Qu'est-ce qui a fait de Viola Desmond une figure importante?	
Exemple n° 3 – Quel extrait du texte le prouve?	
Phrase de conclusion – Résume ta réponse à la question.	



ÉTABLIR DES LIENS

NOM : _____



- 1 En lisant un texte, il est important d'établir des liens avec ce qu'on vit; avec un autre livre, une chanson, un poème, un article ou un film ou avec des événements réels.

Dans l'exercice qui suit, réponds aux questions pour établir des liens avec la bande dessinée *Fière et forte : l'héritage de Viola Desmond*.

LIENS ENTRE LE TEXTE ET TOI-MÊME



Quel souvenir ou quelle expérience personnelle le texte t'a-t-il rappelés?

Qu'est-ce qui t'y a fait penser?



LIENS ENTRE LE TEXTE ET UN AUTRE TEXTE



À quel livre, quelle chanson, quel poème, quel article ou quel texte le texte t'a-t-il fait penser?



Qu'est-ce qui t'y a fait penser?



LIENS ENTRE LE TEXTE ET LE MONDE



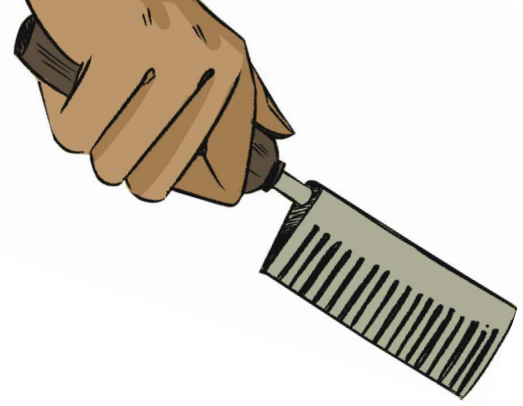
À quels événements du monde réel le texte t'a-t-il fait penser?

Qu'est-ce qui t'y a fait penser?



LA DÉDUCTION

NOM : _____



1 Lis les deux passages suivants de la bande dessinée et réponds aux questions. Tu dois écrire ce que tu sais déjà sur le sujet et faire une déduction logique sur la base des détails textuels et des connaissances du contexte.



QUE DIT LA BANDE DESSINÉE?	QU'EST-CE QUE JE SAIS DÉJÀ À CE SUJET?	QU'EST-CE QUE JE PEUX EN DÉDUIRE?
<p><i>«Les gens comme vous doivent s'asseoir au balcon.»</i></p>		



QUE DIT LA BANDE DESSINÉE?	QU'EST-CE QUE JE SAIS DÉJÀ À CE SUJET?	QU'EST-CE QUE JE PEUX EN DÉDUIRE?
<p><i>«Tu ne te serais pas blessée à la jambe si tu étais restée à la maison. Mais non, tu devais conduire jusqu'à Sydney par toi-même.»</i></p>		



2 Premièrement, choisis et note trois passages de la bande dessinée. Deuxièmement, écris ce que tu sais déjà sur le sujet. Troisièmement, fais une déduction logique sur la base des détails textuels et de tes connaissances du contexte.



QUE DIT LA BANDE DESSINÉE?	QU'EST-CE QUE JE SAIS DÉJÀ À CE SUJET?	QU'EST-CE QUE JE PEUX EN DÉDUIRE?



QUE DIT LA BANDE DESSINÉE?	QU'EST-CE QUE JE SAIS DÉJÀ À CE SUJET?	QU'EST-CE QUE JE PEUX EN DÉDUIRE?



QUE DIT LA BANDE
DESSINÉE?

QU'EST-CE QUE JE SAIS
DÉJÀ À CE SUJET?

QU'EST-CE QUE JE PEUX
EN DÉDUIRE?



LA RÉDACTION DE RÉSUMÉS



NOM : _____

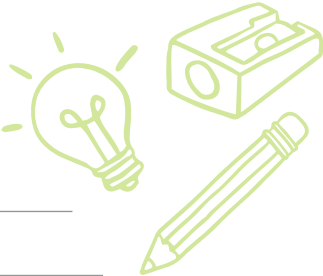
1 Remplis le tableau ci-dessous en répondant aux questions, puis utilise tes réponses pour rédiger un résumé de la bande dessinée sur Viola Desmond.



<p>QUI EST LE PERSONNAGE PRINCIPAL?</p>	
<p>QUELLE EST LA QUÊTE?</p>	
<p>QUEL EST L'ÉVÉNEMENT PERTURBATEUR?</p>	
<p>COMMENT LE PERSONNAGE PRINCIPAL RÉAGIT-IL À L'ÉVÉNEMENT?</p>	
<p>QUEL EST LE RÉSULTAT FINAL?</p>	



RÉSUMÉ :



A series of horizontal lines for writing a summary.

ACTIVITÉ DE SYNTHÈSE

NOM : _____

OPTION 1 :

PROJET DE CAMPAGNE DE JUSTICE SOCIALE

Consignes : En groupe, vous devez créer une campagne de justice sociale et une affiche sur un enjeu d'importance.



- 1 Formez votre groupe. (Qui fera partie du groupe?)
- 2 Trouvez un enjeu de justice sociale à traiter dans votre école, votre quartier ou votre ville. (Qu'aimeriez-vous changer ou améliorer?)
- 3 Déterminez votre objectif. (Quel sera votre but?)
- 4 Planifiez et faites les interventions nécessaires. (Comment allez-vous améliorer ou modifier la situation?)

Voici quelques exemples d'interventions possibles :

- prendre contact avec les législateurs;
 - créer une campagne dans les médias sociaux;
 - recueillir des fonds;
 - créer une pétition;
 - faire du bénévolat;
 - prendre contact avec les médias;
 - écrire un éditorial ou une lettre;
 - organiser une manifestation;
 - participer à d'autres formes de désobéissance civile;
 - démarrer un programme.
- 5 Créez une affiche pour votre campagne. Votre affiche peut être numérique ou sur papier.

Elle doit inclure :

- un objectif clair;
 - des images et des informations visuellement attrayantes;
 - un titre/slogan;
 - les renseignements importants (avec un minimum de mots);
 - un appel à l'action;
 - de la créativité et de l'originalité;
 - des messages justes et forts;
 - un aménagement optimal;
 - une attention aux couleurs, aux polices de caractères et aux tailles.
- 6 Vous devez présenter votre affiche et le contenu de votre tableau d'organisation à la classe. Lorsque votre présentation est terminée, laissez à vos camarades le temps de poser des questions.



TABLEAU D'ORGANISATION



<p>Quelle est la cause de justice sociale que vous défendez?</p>	
<p>Pourquoi cette cause est-elle importante pour vous?</p>	
<p>Pourquoi les autres devraient-ils se sensibiliser à cette cause?</p>	
<p>Qui sera le public cible de votre campagne?</p>	
<p>Quel est votre objectif principal?</p>	



TABLEAU D'ORGANISATION



Quels sont le titre et le slogan de votre projet?

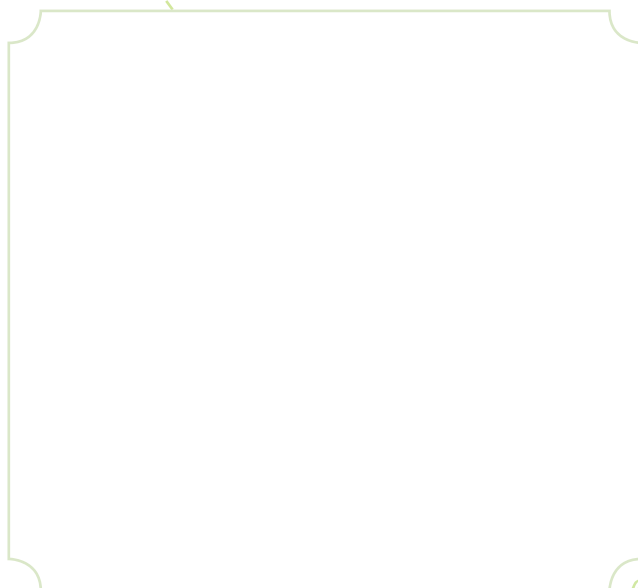
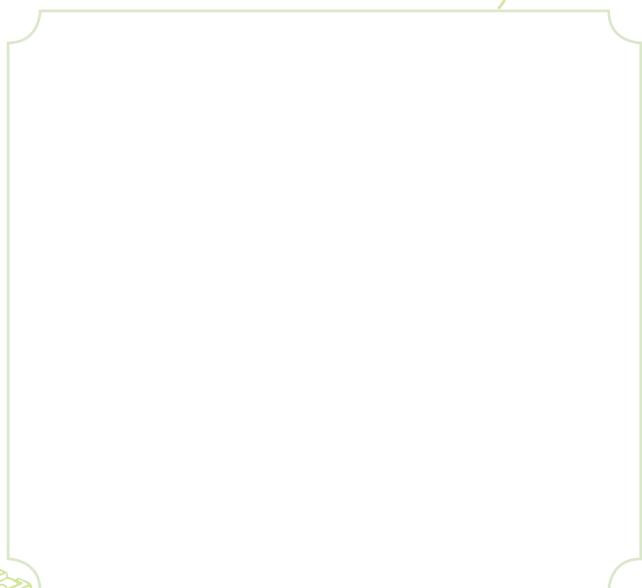
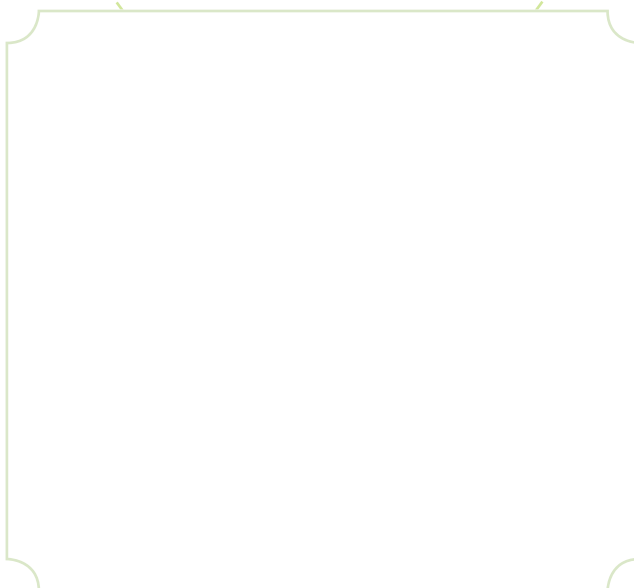
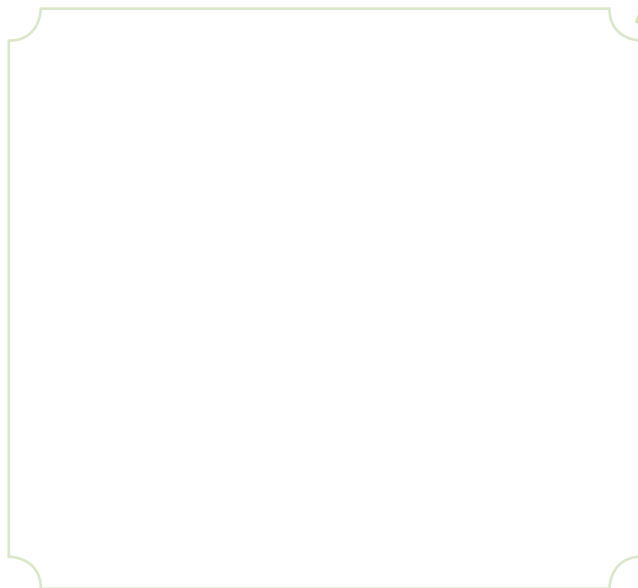
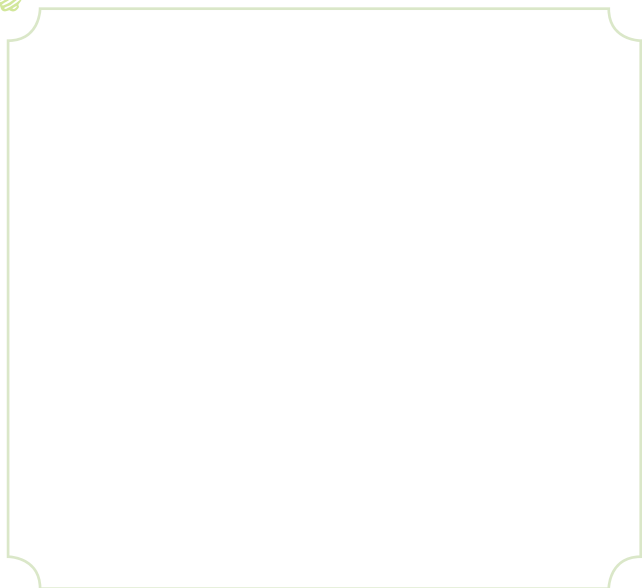
Décrivez votre plan d'action.

Pourquoi avez-vous choisi ce plan d'action?

Où et quand votre campagne aura-t-elle lieu?



AFFICHE DE CAMPAGNE – REMUE-MÉNINGES



OPTION 2 : PROJET D'EXPOSITION MUSÉALE

Les musées sont importants, car ils nous renseignent sur notre monde et nous aident à établir des ponts entre le passé et le présent. Les artefacts dans les musées font revivre l'histoire. L'une des tâches d'un conservateur de musée est de choisir les objets à exposer et la meilleure façon de les présenter. Votre groupe devra jouer le rôle de conservateurs de musée et créer une exposition en l'honneur de Viola Desmond.

Exigences :

- Compte rendu complet
- Au moins six artefacts (dessinés et colorés ou électroniques)
- Chaque artefact doit avoir un titre
- Chaque artefact doit avoir une description expliquant sa signification

EXEMPLE :



L'AUTOBUS QUI A CHANGÉ L'HISTOIRE L'AUTOBUS DE TRANSPORT EN COMMUN GENERAL MOTORS N° 2857 (1948)

MONTGOMERY, ALABAMA

Le 1^{er} décembre 1955, la couturière afro-américaine Rosa Parks a été arrêtée pour avoir refusé de céder sa place à un homme blanc dans un autobus de la ville de Montgomery, enfreignant ainsi les lois de ségrégation en vigueur. Beaucoup pensent que cet acte a déclenché le mouvement des droits civiques.



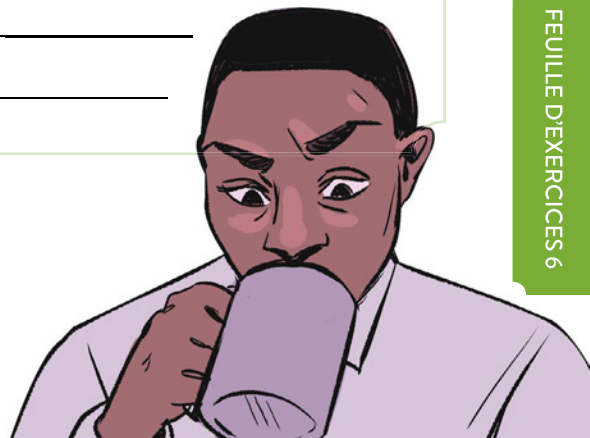
EXPOSITION MUSÉALE SUR VIOLA DESMOND

MEMBRES DU GROUPE :

TITRE DE L'EXPOSITION :

POURQUOI NOTRE EXPOSITION EST-ELLE IMPORTANTE?

COMMENT NOTRE EXPOSITION EST-ELLE LIÉE À L'HISTOIRE DU CANADA?



EXPOSITION MUSÉALE SUR VIOLA DESMOND

QUE PEUVENT S'ATTENDRE À APPRENDRE LES VISITEURS?



OPTION 3 : PROJET DE BANDE SONORE



CONTEXTE

Une bande sonore est une collection de chansons jouées pendant un film ou une émission de télévision. Il peut s'agir de chansons originales ou populaires.

TÂCHE

Vous devez créer une bande sonore pour la bande dessinée *Forte et frère : l'héritage de Viola Desmond*. Votre bande sonore comportera au moins six chansons d'artistes différents, liées à six scènes de la bande dessinée. Vous expliquerez le lien entre chaque chanson et la scène (personnage, intrigue, cadre, conflit, humeur, ton, thème).

LISTE DE CONTRÔLE

- J'ai sélectionné six chansons d'artistes différents.
- J'ai indiqué les artistes pour chaque chanson.
- J'ai indiqué le numéro de page de chaque scène de la bande dessinée.
- J'ai écrit des descriptions détaillées des six scènes de la bande dessinée.
- J'ai bien expliqué le lien entre la chanson et la scène dans le texte.



CHANSON N° 1

Titre : _____

Artiste : _____

Page : _____ Description de la scène : _____

Raisons du choix de la chanson : _____





CHANSON N° 2

Titre : _____

Artiste : _____

Page : _____ Description de la scène : _____

Raisons du choix de la chanson : _____

CHANSON N° 3



Titre : _____

Artiste : _____

Page : _____ Description de la scène : _____

Raisons du choix de la chanson : _____





CHANSON N° 4

Titre : _____

Artiste : _____

Page : _____ Description de la scène : _____

Raisons du choix de la chanson : _____

CHANSON N° 5



Titre : _____

Artiste : _____

Page : _____ Description de la scène : _____

Raisons du choix de la chanson : _____



CHANSON N° 6



Titre : _____

Artiste : _____

Page : _____ Description de la scène : _____

Raisons du choix de la chanson : _____

